

# Newsletter d'avril 2026



**Chers lecteurs et partenaires,**

Ce mois d'avril 2026 marque une étape importante dans la compréhension et l'évolution de l'innovation citoyenne.

Depuis plusieurs années, nous observons une réalité constante : des solutions simples, concrètes et pertinentes émergent dans les territoires, portées par des innovateurs engagés et proches du réel.

Mais une autre réalité s'impose désormais avec plus de clarté :

👉 **le défi principal n'est plus de faire émerger ces innovations, mais de leur permettre de se déployer durablement.**

Les éléments réunis ce mois-ci — projets, initiatives collectives, retours d'expérience — montrent que nous entrons dans une nouvelle phase :

- une phase de **structuration**,
- une phase de **coopération renforcée**,
- une phase de **mise en système**.

À travers cette newsletter, nous vous proposons non seulement de découvrir des projets et des dynamiques, mais aussi de mieux comprendre ce qui se joue aujourd'hui :

👉 le passage d'une logique d'initiatives à une logique de transformation du réel.

Bonne lecture — et merci à toutes celles et ceux qui contribuent à cette évolution.

# 1. Innovations dans les territoires

Dans la continuité des mois précédents, les signaux issus du terrain confirment plusieurs tendances structurantes :

- développement d'initiatives low-tech appliquées à l'habitat et à l'autonomie,
- structuration progressive de filières locales de recyclage,
- hybridation entre innovation frugale, artisanat et industrie légère.

👉 Ces dynamiques illustrent une évolution importante :

le passage progressif d'initiatives isolées vers des **écosystèmes territoriaux reproductibles**.

## 2 Éclairage – Innovation citoyenne : du constat à la mise en système

Les actualités d'avril 2026 confirment une réalité que l'expérience d'ICDD permet aujourd'hui d'affirmer avec recul :

👉 **la France dispose d'un potentiel exceptionnel d'innovations citoyennes — mais leur passage à l'échelle reste le défi central.**

Depuis plus de dix ans, les innovations observées — notamment celles présentées à Produrable 2020 — montrent une grande constance :

- des solutions simples, robustes et utiles,
- des validations techniques souvent acquises,
- une reconnaissance ponctuelle réelle.

Et pourtant :

👉 **une part significative de ces innovations ne parvient pas à atteindre son plein développement.**

Le retour d'expérience est sans ambiguïté :

les blocages sont rarement techniques — ils sont liés à l'exécution, au financement, à l'accès au marché et à la coordination des acteurs.

La lecture en Facteurs Clés de Succès (KCS) confirme ce diagnostic :

### Forces

- simplicité des solutions
- clarté des usages
- ancrage terrain
- créativité des porteurs

### Fragilités

- capacité d'exécution
- structuration économique
- gouvernance

- passage à l'échelle

### Une évolution nouvelle apparaît en 2026

Ce mois d'avril met en évidence un changement important :

👉 **les initiatives ne cherchent plus seulement à exister — elles cherchent à se relier entre elles.**

Plusieurs dynamiques convergent :

- **UNIGAIA** : structuration d'une chaîne complète (technique + gouvernance + duplication territoriale)
- **PHVA** : production de contenus structurants et orientation des réflexions
- **Civipedia** : organisation des échanges et de l'intelligence collective
- **ALMA Dynamics** : lecture stratégique et transformation en trajectoires d'action

👉 Ces éléments dessinent progressivement une architecture :

Niveau	Fonction
Contenus	PHVA
Échanges	Civipedia
Lecture stratégique	ALMA Dynamics
Déploiement	UNIGAIA

### Le véritable enjeu devient clair

Nous ne sommes plus seulement face à un problème d'innovation.

👉 Nous sommes face à un enjeu de **mise en système de l'innovation**.

Cela signifie :

- relier les initiatives,
- structurer les trajectoires,
- organiser le passage à l'échelle,
- créer des continuités entre idée, terrain et déploiement.

### Une conviction issue de l'expérience

**Chaque innovation qui n'aboutit pas est une perte invisible —  
mais chaque innovation qui réussit ouvre un champ entier de possibilités.**

### Conclusion de l'éclairage

L'enjeu n'est plus seulement de soutenir des projets.

👉 Il est désormais de **construire les conditions dans lesquelles ces projets peuvent réellement transformer le réel.**

### 3. Des nouvelles des innovateurs citoyens que nous soutenons

#### KIB – Présentation au Concours Lépine 2026

Le projet porté par Yann de Kermadec franchit une étape clé avec la présentation du **KIB**, tricycle stable et inclinable.

- 📍 Foire de Paris – Porte de Versailles
- 📅 Du 30 avril au 11 mai 2026

Issu de plusieurs années de développement (KAB → KIB), le projet illustre une logique d'itération progressive à partir d'un besoin concret : améliorer la stabilité et la sécurité des mobilités douces.

👉 Une innovation à forte simplicité et ancrage terrain, avec un enjeu désormais centré sur le passage à l'échelle.



#### REVA2 – Accélération du financement

REVA2 poursuit sa trajectoire avec une nouvelle phase de financement ciblée :

- levée en "love money",
- valorisation ajustée,
- ouverture à de nouveaux investisseurs.

Le modèle "Blue Line" reste fondé sur une approche simple et différenciante de la mobilité autonome.

👉 Une innovation structurante par sa simplicité, confrontée désormais aux enjeux d'exécution et de déploiement.

# REVA2 Blue Line System

## Une innovation de rupture dans la mobilité urbaine





Lien vidéo :  
<https://youtu.be/917lbCKZ9eA>


Blue Line System
1

### Mini Green Power, Energiestro, Terraotherm, HACE – dynamique collective

Plusieurs innovations soutenues par ICDD sont actuellement mises en avant dans le cadre des **Trophées Innovation Team Best Practices 2026**.

Cette convergence marque une évolution importante :

👉 le passage d'innovations individuelles à des **logiques de filière et de coopération**.

Elle rejoint directement un constat récurrent :

le passage à l'échelle repose autant sur la coopération que sur la technologie.

Les **Trophées Innovation Team Best Practices 2026** seront remis lors de la **Rencontre Nationale des Directeurs de l'Innovation** prévue le **4 juin 2026** à la **Maison de l'Océan** à Paris.

L'édition 2026 marque une collaboration accrue avec l'**Inde**, désignée pays associé, avec une remise de trophées spécifique aux équipes indiennes. Le concours, organisé par le **Club de Paris des Directeurs de l'Innovation** et l'**EICSI**, vise à récompenser les équipes ayant réalisé des projets d'innovation exemplaires au service des individus et de la société, avec un focus particulier sur l'innovation au service des pays émergents.

## UNIGAIA – De l’urgence à la maîtrise locale : un modèle duplicable d’accès à l’eau potable

### **Nouvelle innovation soutenue.**

Le projet UNIGAIA franchit une étape importante avec le déploiement du programme **MUPEM 4.0 à Mayotte**, fondé sur des micro-unités autonomes de production d’eau potable, conçues pour répondre à des situations de crise ou de fragilité des réseaux.


Ce projet repose sur deux concepts structurants.

#### **L’URGENCE PÉRENNE**

Entre la distribution d’eau en bouteilles — coûteuse, temporaire et génératrice de déchets — et la reconstruction d’infrastructures lourdes, une question simple se pose :

#### **que fait-on dans l’intervalle ?**

Le concept d’**Urgence Pérenne** apporte une réponse claire :

 transformer chaque dépense de crise en **investissement durable de santé publique**.

Plutôt que transporter de l’eau, il s’agit d’acheminer des capacités de production locales :

- fontaines familiales,
- micro-unités de production d’eau (MUPE),
- solutions autonomes et maintenables.

Ces équipements ne sont pas des solutions temporaires :

ils deviennent des infrastructures locales durables, utiles pendant et après la crise.

---

#### **LA MAÎTRISE LOCALE DE LA PRODUCTION (FUPE)**

Le second concept est celui de la **maîtrise locale de la production**, à travers les **Fabriques d’Unités de Production d’Eau (FUPE)**.

Il s’agit de :

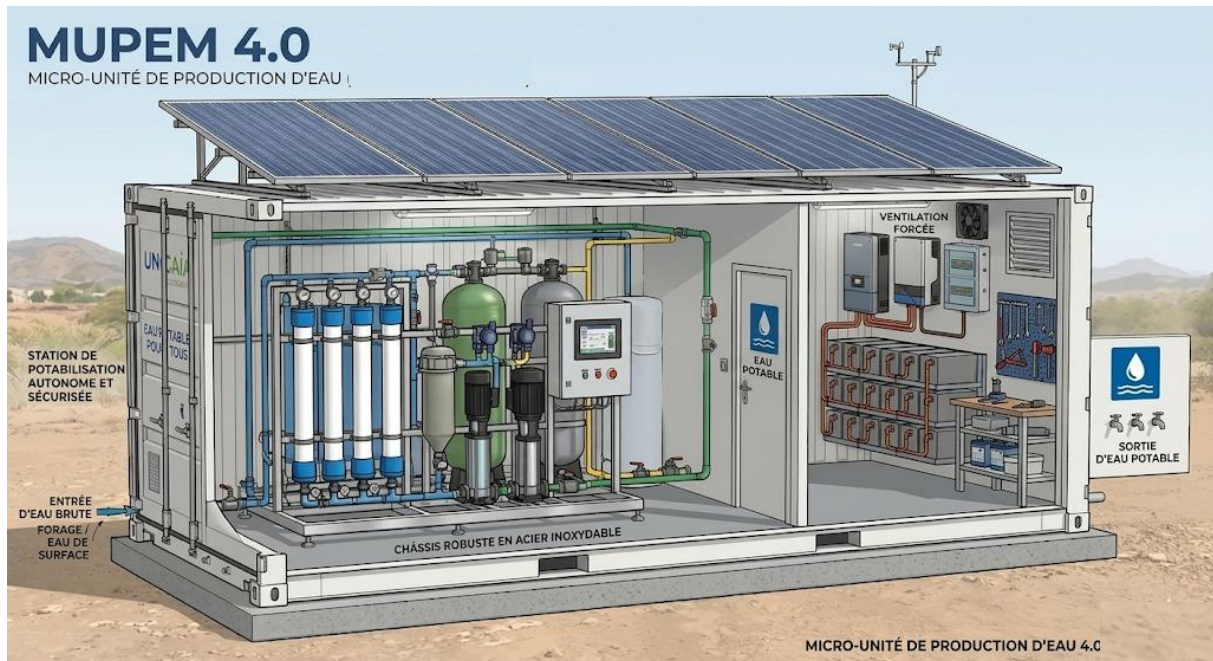
- produire localement les équipements,
- organiser leur maintenance sur place,
- développer des compétences techniques locales,
- et créer des **micro-économies territoriales**.

 Un point clé du modèle est l’intégration sociale :

- implication des acteurs locaux,
- structuration de l’exploitation,
- et possibilité de **confier des fonctions clés aux femmes**, notamment dans la gestion du service de l’eau.

## TRANSPPOSITION ET EXTENSION

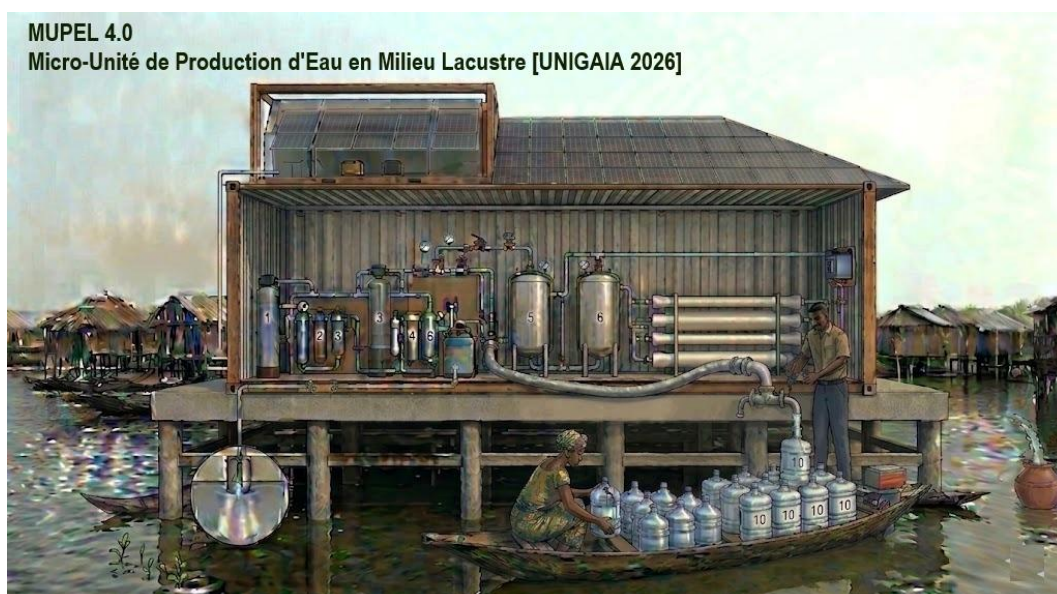
☞ Une première transposition est engagée à **Madagascar**, avec un programme communal structuré dans la commune de Marojala, couvrant 13 fokontany dans une logique modulaire et progressive. Le projet est explicitement conçu comme une suite du déploiement initié à Mayotte, en s'appuyant sur les retours d'expérience.



☞ Une extension vers le **Bénin** est également envisagée, notamment au village lacustre de Nakoué ouvrant la perspective d'un déploiement dans d'autres contextes africains.

☞ Ce projet illustre une évolution clé :

le passage d'une solution technique à un modèle complet de service d'eau potable, intégrant production, exploitation, gouvernance et capacité de duplication territoriale.



👉 Enfin, le projet s'inscrit dans un écosystème élargi associant des partenaires techniques et industriels. [Coswatech International](#), acteur spécialisé dans les solutions professionnelles de traitement de l'eau, fait partie de l'univers UNIGAIA et contribue à la robustesse technique, à la professionnalisation et à la capacité de déploiement du modèle.

## Science Factor – faire émerger l'innovation dès le collège et le lycée

L'innovation citoyenne ne commence pas à l'âge adulte. [Science Factor](#) joue à cet égard un rôle particulièrement important en encourageant l'émergence de projets scientifiques et techniques chez les jeunes, de la **sixième à la terminale**, à travers des équipes de 2 à 4 participants obligatoirement **pilotées par une fille**. Le concours vise explicitement à faire émerger des projets d'innovation à impact positif, tout en incitant davantage de jeunes, et particulièrement de jeunes filles, à s'orienter vers les formations scientifiques et techniques.

ICDD est partenaire de Science Factor. Son président, **Maurice Andriamihaja**, est membre du jury du concours et accompagne aujourd'hui l'un des projets lauréats, [Madin'O](#), qui a développé une solution de fontaine à eau. Le projet Madin'O est présenté sur le site Science Factor 2022-2023 comme un **filtre à eau par gravité à médias séparés**. Une application pilote est aujourd'hui envisagée dans un lycée de Madagascar.



👉 Science Factor rappelle avec force que l'innovation citoyenne se prépare aussi **très en amont**, dans l'éducation, la confiance donnée aux jeunes, et la capacité à relier créativité, science, technique et impact sociétal.

## 4. Veille & Pratique – Intelligence artificielle et transitions

### IA et sécurisation des financements publics

Des initiatives émergent autour de l'utilisation de l'IA pour :

- détecter les fraudes,
- sécuriser les aides publiques,
- fiabiliser les projets.

Ces approches combinent technologie et organisation, en mobilisant acteurs publics et privés.

👉 L'IA devient ici un **outil de gouvernance**, au service de la confiance et de l'efficacité des politiques de transition.

### [Les Transitionneurs](#) – structuration des dynamiques

Plusieurs initiatives sont lancées :

- un scale-up club dédié au passage à l'échelle,
- des travaux sur les imaginaires de transition (Arcadia),

- des rencontres thématiques (IA notamment).

👉 Une démarche centrée sur un enjeu clé :

**transformer des initiatives pertinentes en dynamiques structurées et durables.**

## 5. Agenda partenaires

### Concours Lépine 2026

- 📅 30 avril → 11 mai
- 📍 Paris Expo – Porte de Versailles

Un rendez-vous important pour la visibilité des innovations citoyennes, avec notamment la présence du projet KIB.

### La Fabrique du Futur

- Alliance des Fabricants du Futur

La Fabrique du Futur rassemble depuis 2006 des acteurs engagés pour co-construire un futur 4D (*discernable, disruptif, durable, désirable*)

En cette année anniversaire de nos 20 ans, nous inaugurons une nouvelle phase de notre développement : passer de l'intelligence collective d'un think tank à une production collective, en orchestrant des alliances de d'acteurs porteurs de projets innovants à impact. La création de notre marque collective « *Ecosystème Fabrique du Futur* » est destinée à constituer le socle de ralliement de notre alliance. Dans un deuxième temps un label distinguera les fabricants du futur les plus engagés.



[Rejoindre La Fabrique du Futur](#), c'est :

- intégrer un écosystème actif et reconnu
- participer à des groupes de travail et d'expérimentation
- accéder à des ressources de veille et de prospective
- faire partie d'un Living Lab européen (ENoLL)
- bénéficier de visibilité au sein d'un réseau qualifié
- et également accéder à des dynamiques d'alliances porteuses d'opportunités

- Soirée innovation

- 📅 28 avril 2026
- 📍 BPI France

Une rencontre dédiée à l'entrepreneuriat et à l'innovation, au croisement des réflexions et des expérimentations.

## Formation – Fresque de l’innovation

- 📅 17 juin 2026 – Paris

Objectif : diffuser la culture de l’innovation via des formats pédagogiques accessibles et reproductibles.

Cette **journée de formation** vous permettra de :

- vivre la Fresque de l’innovation comme participant,
- apprendre à préparer et animer votre propre atelier en autonomie,
- repartir avec des méthodes, des outils concrets et un cadre clair pour lancer vos premières animations.

## 6. Dynamiques collectives

### PHVA – lancement opérationnel

La plateforme PHVA entre en phase de lancement :

- publication d’articles,
- mise en place d’une newsletter,
- ouverture progressive des échanges.

👉 Une initiative qui vise à structurer les contributions et les dynamiques collectives.

### **HVA – lancement opérationnel d’une plateforme de ressources et d’échanges**

La plateforme **PHVA (Plateforme à Haute Valeur Ajoutée)** entre en phase de lancement 1.0.

Présentée comme une “oasis” dans le flux informationnel actuel, elle vise à proposer des contenus choisis pour redonner clarté, énergie d’agir et repères concrets, autour de trois axes : **l’être et le lien, le pouvoir et l’action, et le vivant et les limites**. La participation collective doit se prolonger à travers des **cercles de sagesse sur Civipedia**, encore en attente d’ouverture, afin de favoriser les échanges et l’intelligence collective. Sept premiers contenus ont déjà été sélectionnés au lancement.

### Civipedia – une innovation dans l’organisation de l’intelligence collective

👉 <https://civipedia.org/appel>

Civipedia ne se présente pas comme une simple plateforme collaborative, mais comme une **innovation dans la manière d’organiser l’intelligence collective**.

Son ambition est de créer un espace structuré où les contributions citoyennes peuvent :

- être partagées,
- être discutées,

- être approfondies,
- et potentiellement être transformées en actions.

L'appel lancé vise à rassembler des contributeurs autour d'un principe simple :

👉 **mettre en commun des idées, des expériences et des analyses pour mieux comprendre et agir.**

Un élément central de cette démarche est la mise en place des **cercles de sagesse**, espaces d'échange appelés à jouer un rôle clé dans :

- la qualité des discussions,
- la profondeur des analyses,
- la capacité à faire émerger des visions structurées.

### Cafés du possible citoyen

- premier événement : Montpellier (16 avril),
- prochaine session prévue fin mai.

👉 Format léger, reproductible et orienté action.

## **ALMA Dynamics – une alliance pour lire les tensions et mieux agir**

ALMA Dynamics est une alliance entre [AL Consulting](#) et [MADINPRO](#), portée par **André Langlois** et **Maurice Andriamihaja**, pour développer une lecture stratégique des tensions au service des communes, des entreprises et des organisations. Son approche part d'un principe simple : **voir plus juste le réel avant d'agir, de communiquer ou d'arbitrer.**

La démarche présente un socle d'intervention fondé sur le **rapport stratégique des tensions**, décliné selon les contextes en version municipale ou organisationnelle. L'approche repose sur trois dimensions complémentaires : **Carte** (voir la situation telle qu'elle est), **Trajectoire** (comprendre la bonne séquence d'action) et **Posture** (ajuster la manière d'entrer en relation avec les acteurs et le contexte). Les interventions sont annoncées comme **confidentielles, réalisées à distance et fondées sur une étude structurée et exploitable.**

👉 ALMA Dynamics illustre une évolution importante : l'innovation ne porte pas seulement sur des solutions techniques, mais aussi sur des **méthodes de lecture, de décision et d'action**, utiles dans des contextes de tensions croissantes.

👉 **ALMA Dynamics et Civipedia coopèrent** pour articuler leurs approches :

- **Civipedia** comme espace de contribution, d'échange et d'intelligence collective,
- **ALMA Dynamics** comme outil de lecture, de structuration et d'aide à la décision.

Cette complémentarité permet de relier :

- l'expression des idées,
- leur mise en discussion,

- et leur transformation en trajectoires d'action concrètes.

👉 Cette coopération illustre une évolution importante :

l'innovation ne porte pas seulement sur des solutions techniques, mais aussi sur des **méthodes de compréhension et de transformation du réel**, capables d'accompagner des situations complexes.

## UNYRA Community – un écosystème communautaire d'innovation

UNYRA Community développe une dynamique de communauté tournée vers l'innovation, la coopération et la mise en mouvement d'initiatives à impact. Parmi les projets mis en avant figure notamment le **CAT**, consortium dont la mission est d'**accélérer les transitions éco-systémiques dans les territoires et les filières d'activité**, en accompagnant collectivités, entreprises et associations dans leur transformation écologique par la coopération et le partage de ressources.

👉 UNYRA illustre une évolution importante : l'innovation ne se joue pas seulement dans un objet ou une technologie, mais aussi dans la **capacité à faire communauté, à documenter, à coopérer et à structurer des trajectoires collectives**.

## 6. Publications

### 📌 Dossier – 10 ans d'innovations citoyennes (2015–2025)

Ce document de référence reste central pour comprendre :

- les trajectoires des innovations,
- les freins au passage à l'échelle,
- les leviers d'action.

**Télécharger le dossier :**

<https://icdd.fr/files/ICDDinnovationbilanProdurable2015-2025.pdf>

Vous y trouverez une lecture très concrète des **conditions de succès**, autour de 3 leviers clés :

- **crédibilité technique** (validation indépendante quand c'est nécessaire),
- **financement & partenariats** pour l'industrialisation (en cassant la logique "l'argent ne va qu'à l'argent"),
- **accès aux premiers marchés solvables**, souvent l'étape la plus critique.

Parce que "**gaspiller des idées**" est un gaspillage invisible... mais un manque à gagner immense pour les citoyens et pour le pays.

## 7. Agissons ensemble

Nous lançons un appel à soutien pour une cinquantaine d'innovations citoyennes à fort impact.

Ces projets, portés par des femmes et des hommes engagés, montrent qu'il est possible de répondre aux défis écologiques et sociaux avec des solutions simples, fiables et transférables.

- ◆ Rejoignez-nous pour explorer ces solutions, partager vos retours et contribuer à leur développement.
- ◆ Chaque remarque, idée ou recommandation compte !

 [Lire le dossier complet "Soutenons les innovations citoyennes" – février 2025](#)

## Ensemble, faisons grandir l'innovation citoyenne

Nous vous remercions de nous indiquer toute innovation citoyenne nouvelle qui vous paraîtrait particulièrement remarquable : [contact@icdd.fr](mailto:contact@icdd.fr) Nous en ferons l'évaluation.

**VOTRE ADHESION NOUS AIDE A REMPLIR NOS MISSIONS. MERCI POUR VOTRE SOUTIEN !**

**Adhésion** <https://www.icdd.fr/adherez-a-icdd/>

Virement bancaire à ICDD, Crédit Coopératif : **IBAN : FR76 4255 9000 0441 0200 3515 919 BIC: CCOPFRPPXXX**

Ou bien en ligne par Paypal, **sur notre site** <https://www.icdd.fr/adherez-a-icdd/>

Maurice Andriamihaja, Président  
Antoine Héron, Secrétaire Général  
André Langlois, Communication  
[www.icdd.fr](http://www.icdd.fr)  
[contact@icdd.fr](mailto:contact@icdd.fr)